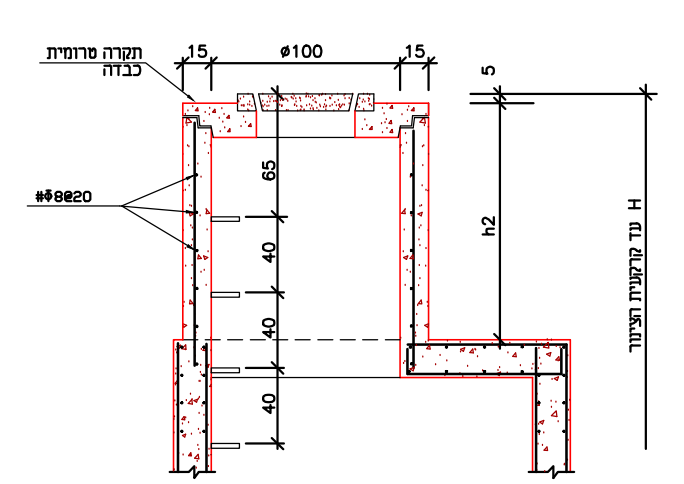
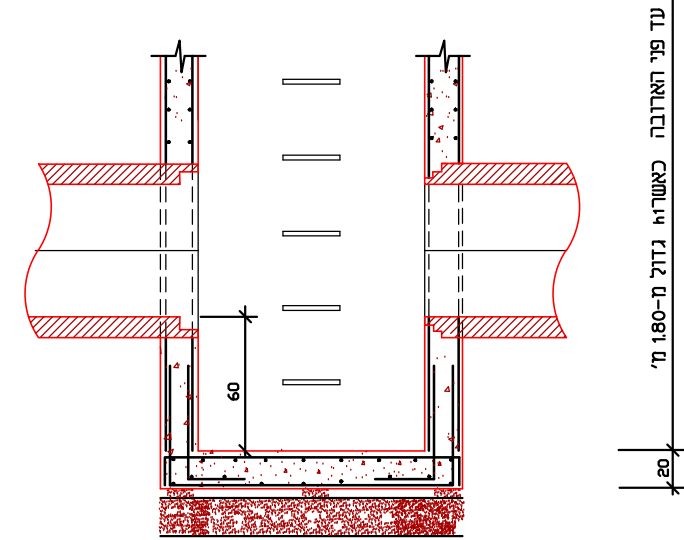


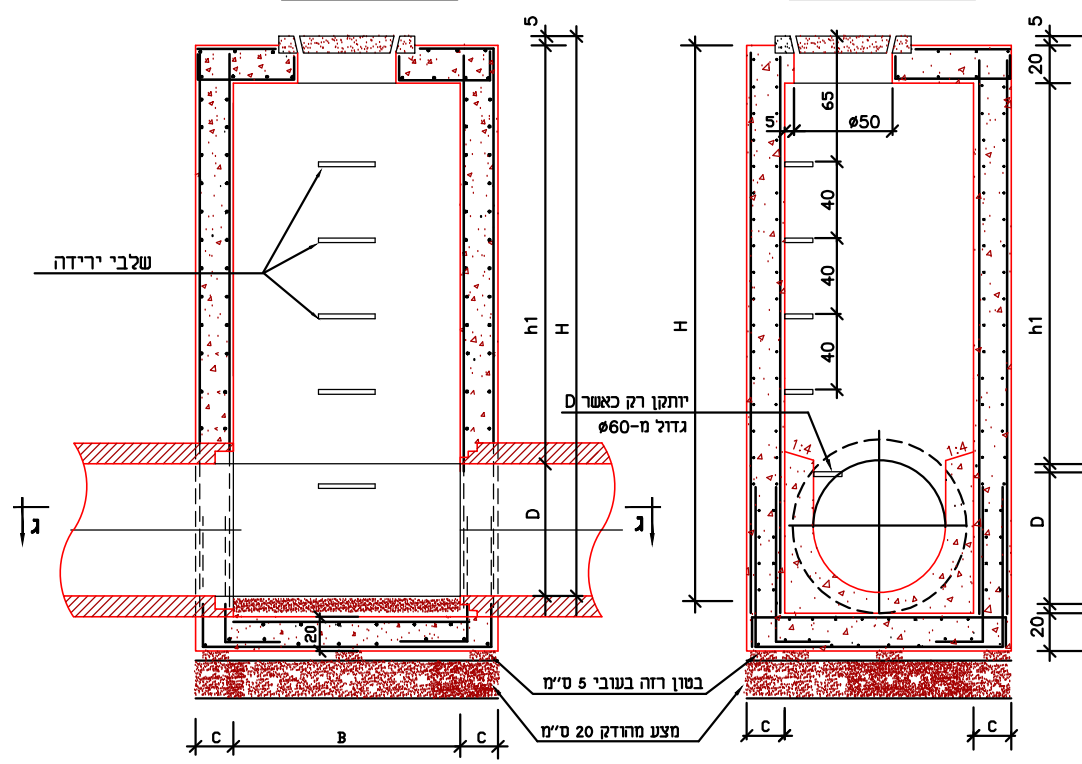
פרט של ארובה - באישור המתכנן בלבד



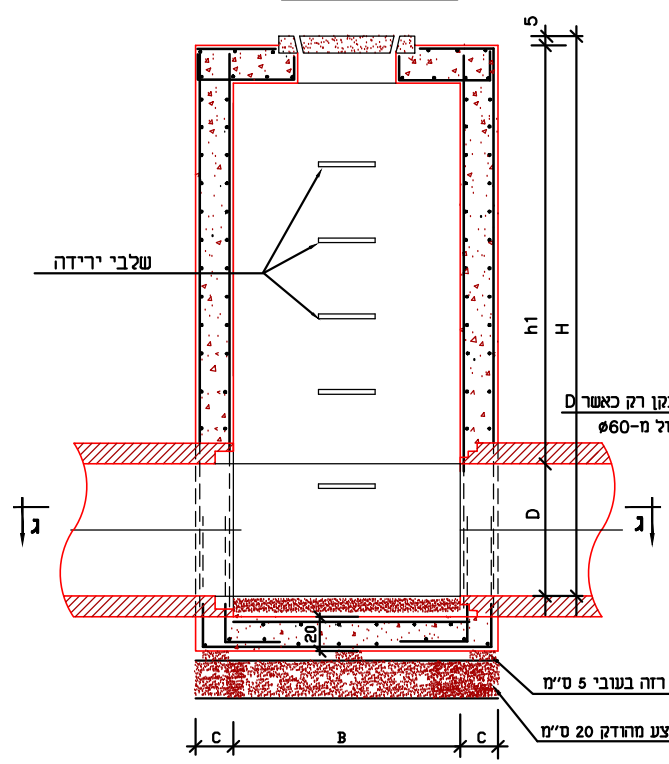
פרט של עוקה - באישור המתכנן בלבד



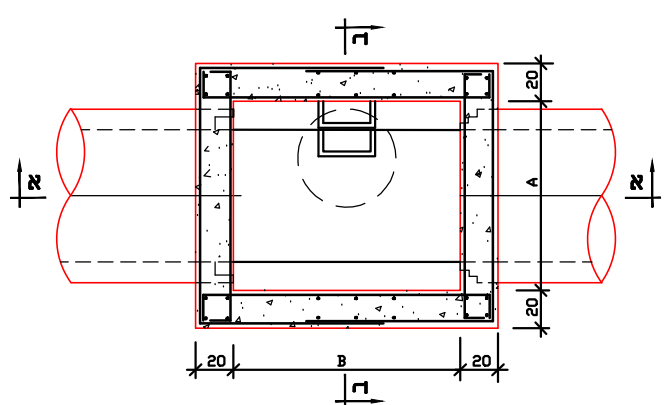
חתך ב - ב



חתך א - א



חתך ג - ג



הערות

1. מידות ועומק השוחה יקבעו לפי החתכים לאורך ובהתאם למצב קיים או תנאי הפתוח במקום
2. קטרי הצינורות וכן כיוונם יקבעו בהתאם לתכניות האתר, החתכים לאורך ולנדרש במקום העבודה.
3. מדות מינימליות לשוחה יצוקה יהיו כדלהלן:

D ס"מ	H מטרים	מדות - ס"מ				C	קירות	תקרה	רצפה
		פריטי / פלדה	בטון	A	B				
עד 60	עד 2.75	80	100	80	100	15	2#8@20		
	2.76-4.75	80	100	80	100	20	2#8@20	#10@20	#10@20
70-80	עד 2.75	100	120	100	120	20	2#8@20		
	2.76-4.75	100	120	100	120	25	2#8@20	#10@20	#10@20
90-100	עד 2.75	120	140	140	150	20	2#8@20		
	2.76-4.75	120	140	140	150	25	2#8@20	#10@20	#10@20

4. יש להוציא מזיון הרצפה 'קוצים' באורך 50 d1 לפחות לקירות.
- זיון נוסף מסביב לתושבת המכסה ו/או התחלת הארובה 4x2 * 12.
- מסביב לכל צנור יש לחת 3 * 10 עם חפיפה של 40 ס"מ.
5. השוחה תבנה בהתאם למפרטים ורשימת הכמויות, מבטון 'ב-30'. הרצפה תוצק לפחות 24 שעות לפני הקמת הקירות.
6. פנים השוחה יטיחו בטיח צמנט 1:1/2 וכן כל החלקים החיצוניים הבולטים מעל הקרקע ועד 10 ס"מ מתחת לפני הקרקע.
7. השלבים יהיו מוגנים בציפוי פלסטי מביהחיר.
8. המכסה יהיה בקוטר 50 ס"מ או 60 ס"מ, בהתאם לת"י 489 ממין שקבע בתכניות ו/או ברשימת הכמויות. מסגרות המכסה תרניה צבועות בצבע ביטומני ומרוחות בסיכה.
9. לשוחות שהמדה h1 גדולה מ-1.80 מ' תותקן ארובה גלילית מבטון מזויין או מחוליות טרומיות מבטון לפי ת"י 658 - באישור המתכנן בלבד.
10. אם ידרש-הקבלן יאטום את כל השטחים הפנימיים עם איטום כנדרש במפרט המיוחד.
11. צנורות בטון יחוברו לקירות השוחה עם עצר מים סביב הצנור או בהתאם להנחיות יצרן הצנורות.
12. הבטון ירדה מסוג 'ב-30'.

עידכון: עמי 12-12-26

P:\hagem\GENSTAND\2-13.dwg-06/08/2023 14:49:25